

RELATÓRIO DO OPERADOR

I. Apresentação da instituição e da sua situação face à garantia da qualidade

1.1 Indicar o nome da entidade formadora.

Escola Profissional de Ciências Geográficas

1.2 Indicar a morada e contactos da entidade formadora.

Rua Artilharia Um, nº 107 Edifício 1 – Piso 2, 1099-052 Lisboa

Tel: 213819644

e-mail: secretaria@epcg.pt

1.3. Indicar o nome, o cargo e contactos do responsável da entidade formadora.

Teresa Castel-Branco

Diretora Executiva

Tel: 213819644

e-mail: direcao@epcg.pt

1.3.1 Indicar o nome da entidade proprietária e respetivo representante.

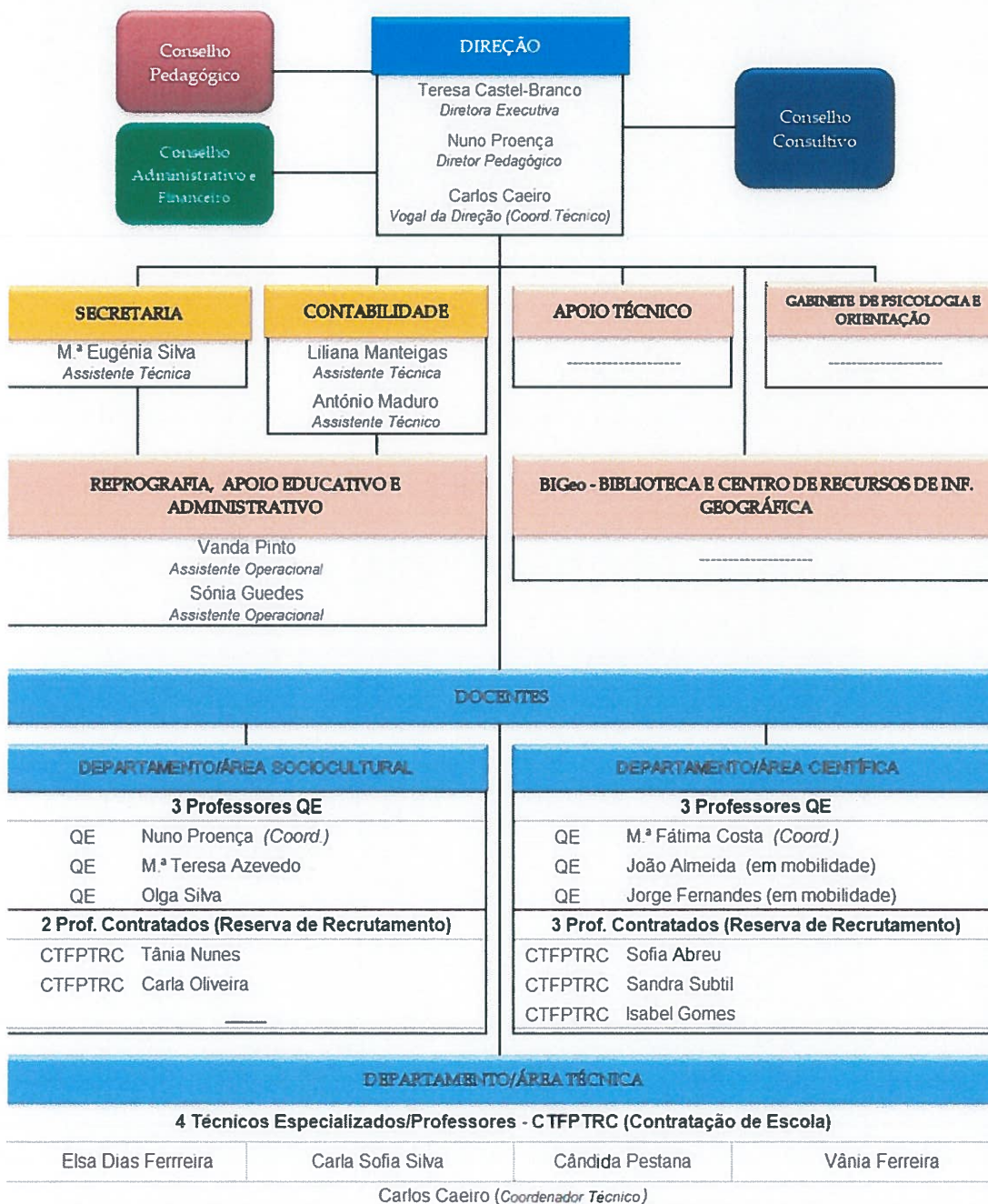
(a preencher, se aplicável)

1.4 Apresentar, de forma sucinta, a missão, a visão e os objetivos estratégicos da instituição para a educação e formação profissional (EFP) dos jovens, no contexto da sua intervenção.

A EPCG procurará potenciar os seus fatores de sucesso, uma sólida ligação ao mundo do trabalho e a qualidade da formação que ministra, e promover ações que conduzam a uma maior procura por parte da sua população-alvo: jovens que concluem o ensino básico e procuram formação nas áreas oferecidas pela escola, e jovens que procurem reorientar o seu percurso formativo. Em suma, pretende a EPCG formar os alunos para uma vivência plena de cidadania, desenvolver as suas competências, respondendo às suas expectativas de uma

aprendizagem para o desempenho de uma profissão, não esquecendo a possibilidade de prosseguimento de estudos.

1.5 Inserir o organograma da instituição.



Organograma referido a 01 de fevereiro de 2019.

1.6 Preencher a tabela infra, indicando toda a oferta formativa de nível 4 para jovens, à data da elaboração do relatório e nos dois anos letivos anteriores.

| Tipologia do curso | Designação do curso | N.º de Turmas/Grupos de Formação N.º de Alunos/Formandos (Totais por curso, em cada ano letivo) * | | | | | |
|--------------------|--|--|--------|-----------|--------|-----------|--------|
| | | 2016/2017 | | 2017/2018 | | 2018/2019 | |
| | | N.º T/GF | N.º AL | N.º T/GF | N.º AL | N.º T/GF | N.º AL |
| Profissional | Técnico de Sistemas de Informação Geográfica | 1 | 3 | 0 | 0 | 0 | 0 |
| Profissional | Técnico de Gestão do Ambiente | 3 | 26 | 3 | 37 | 3 | 50 |
| | | | | | | | |

1.7 Selecionar a situação da instituição face à implementação do sistema de garantia da qualidade:

- Criação de um sistema alinhado com o quadro EQAVET.



- Adaptação do sistema em uso ao quadro EQAVET.



1.8 Apresentar a listagem dos objetivos que a instituição definiu para o alinhamento com o Quadro EQAVET.

Principais objetivos e metas a alcançar:

- Manter a taxa de conclusão para os anos letivos 2017/2018, 2018/2019 e 2019/2020 nos 100%.
- Manter a taxa de desistência para os anos letivos 2017/2018, 2018/2019 e 2019/2020 nos 0%.
- Situar a taxa média de presenças nas reuniões com os respetivos Diretores de Turma em 50% com a seguinte progressão: no ano letivo 2017/2018: 50%; 2018/2019: 55% e 2019/2020: 60%.
- Realizar 1 atividade anual direcionada aos Pais/Encarregados de Educação.
- Promover aulas com sessões técnicas com recurso a empresários/representantes de empresas da região nas turmas finalistas com a seguinte progressão 2017/2018: 1; 2018/2019: 2; 2019/2020: 3
- Desenvolver pelo menos 1 visita de estudo a empresas por ano letivo para cada turma.
- No mínimo 1 nova empresa parceira por curso e por ano letivo.
- Acompanhar a elaboração, por parte das turmas finalistas, dos Curriculum Vitae e cartas de apresentação em português e inglês.
- Aumentar a média das avaliações de FCT em 0,2% por ano letivo.
- Adequar sempre o perfil do aluno ao local de estágio, tentando potenciar ao máximo a sua empregabilidade.
- Realizar, para as turmas finalistas, 1 sessão anual de técnicas de procura de emprego.
- Realizar, pelo menos, 1 simulação de entrevista de emprego.
- Aplicação de questionários de satisfação aos empregadores dos ex-alunos no primeiro semestre de 2019 e primeiro semestre de 2020.

1.9 Preencher a tabela infra, indicando quando foram desenvolvidas as etapas do processo de alinhamento com o Quadro EQAVET.

| Etapas do processo de alinhamento com o Quadro EQAVET | Data Início (mês/ano) | Data Conclusão (mês/ano) |
|--|--|---------------------------------|
| Elaboração do Documento Base para o alinhamento | Abril 2019 | Julho 2019 |
| Elaboração do Plano de Ação para o alinhamento | Julho 2019 | Julho 2019 |
| Recolha de dados – Indicador 4a) Conclusão dos cursos | Até 31 de Dezembro do último ano do ciclo de formação e até 31 de Dezembro do ano seguinte ao último ano do ciclo de formação | |
| Recolha de dados – Indicador 5a) Colocação dos diplomados | Fevereiro do ano seguinte ao ano de conclusão do curso e 18 meses após a conclusão do curso. | |
| Recolha de dados – Indicador 6a) Ocupação dos diplomados | Fevereiro do ano seguinte ao ano de conclusão do curso e 18 meses após a conclusão do curso. | |
| Recolha de dados – Indicador 6b3) Satisfação dos empregadores | 18 Meses após a conclusão do curso. | |
| Análise contextualizada dos resultados dos indicadores EQAVET, e de outros em uso, e da aferição dos descritores EQAVET/práticas de gestão | Setembro de 2019 | Setembro de 2019 |
| Identificação das melhorias a introduzir na gestão da EFP | Outubro de 2019 | Outubro de 2019 |
| Elaboração do Relatório do Operador | Outubro de 2019 | Outubro de 2019 |
| Anexo 1 ao Relatório do Operador - Plano de Melhoria | Outubro de 2019 | Outubro de 2019 |
| Anexo 2 ao Relatório do Operador – Fontes de evidência do cumprimento dos critérios de conformidade EQAVET | Outubro de 2019 | Outubro de 2019 |
| Observações (caso aplicável) | | |

1.10 Identificar os documentos orientadores da instituição e relatórios relevantes para a garantia da qualidade e indicar as respetivas ligações eletrónicas.

Projeto Educativo da Escola 2017/2020

Plano Anual de Atividades

Documento Base e Plano de Ação

Plano de Melhoria

Relatório do Operador

Disponíveis em: <http://www.epcg.pt/home/a-escola/documentos>

II. Gestão da oferta de EFP considerando os princípios EQAVET

Descrever os procedimentos desenvolvidos pela instituição que evidenciam a aplicação de cada uma das fases do ciclo de garantia e melhoria da qualidade na gestão da oferta de EFP.

2.1 Fase de Planeamento

A EPCG aprovou o Documento Base. Todos os restantes documentos orientadores da Qualidade foram discutidos de forma alargada, com metas/objetivos, ações, responsáveis, indicadores, assim como os documentos de inquérito e os auto-avaliadores.

Foram encontradas dificuldades no contacto com as empresas empregadoras de diplomados que impediram a discussão com as mesmas. Essas dificuldades estão a ser endereçadas em ambos os Planos de Melhoria.

2.2 Fase de Implementação

Nesta fase foi definido o Plano de Ação, que decorreu do Documento Base, e que contemplou os objetivos, as metas, as atividades a desenvolver e a respetiva calendarização, as pessoas a envolver e respetivos papéis e responsabilidades, os recursos a afetar, os resultados esperados e as estratégias de comunicação/divulgação necessários à implementação do sistema de garantia da qualidade.

2.3 Fase de Avaliação

Como exemplo de mecanismo que temos instituído, existe a orientação para que o Diretor de Turma contacte o Encarregado de Educação do aluno, caso este falte, sem aviso, um dia inteiro.

Os Projetos Curriculares de Turma são avaliados trimestralmente e dão origem à definição de um Plano Estratégico de Turma, que nada mais é do que um Plano de Melhoria, ao nível de cada turma.

Nesta fase, procedeu-se a inquéritos de satisfação aos alunos e antigos alunos, entidades parceiras e entidades empregadoras de antigos alunos. Pela integração da recolha e análise de dados qualitativos, tendo por base os níveis de satisfação e as sugestões apresentadas, foi efetuado um diagnóstico da situação identificando indicadores de qualidade críticos do ponto de vista da qualidade, e com isso é possível caminhar para uma melhoria efetiva dos resultados e dos processos definidos.

2.4 Fase de Revisão

Pretende-se, partindo dos resultados da avaliação, elaborar planos de ação adequados à revisão das práticas existentes e colmatar as falhas identificadas, no sentido de uma melhoria contínua. Com a implementação do EQAVET em curso, os resultados passarão cada vez mais a ser, também, do conhecimento dos alunos, dos encarregados de educação e dos empregadores e serão divulgados no *site* da escola. As opiniões dos alunos e dos restantes *stakeholders* serão sistematicamente recolhidos e tidos em conta na revisão das práticas e na elaboração dos respetivos planos de ação, regularmente atualizados.

III. Áreas de melhoria na gestão da oferta de EFP

Apresentar o Plano de Melhoria, através do preenchimento do Anexo 1 ao presente relatório.

IV. Fontes de evidência do cumprimento dos critérios de conformidade EQAVET

Enumerar os documentos e os critérios que evidenciam, através do preenchimento do Anexo 2 ao presente relatório.

V. Conclusão

Apresentar as mudanças resultantes do alinhamento do sistema de garantia da qualidade com o Quadro EQAVET na gestão da melhoria contínua da oferta de EFP.

Fruto do trabalho do alinhamento do sistema de garantia da qualidade com o Quadro EQAVET na gestão da melhoria contínua da oferta da EPCG, foram efetuadas as seguintes mudanças:

- Adequação da escolha do aluno ao plano de trabalho da FCT, de acordo com perfil individual do aluno face às atividades a elaborar junto da entidade de acolhimento;
- Auscultação e recolha de informações junto das entidades onde decorreram as FCT;
- Auscultação e recolha de informações junto dos alunos que efetuaram as FCT;
- Aumento do número de visitas de estudo no âmbito dos conteúdos programáticos dos módulos;
- Maior diversificação das estratégias de ensino e instrumentos de avaliação;
- Disponibilização de maior número de aulas de apoio e acompanhamento aos alunos com dificuldades.

Os Relatores



(Vogal da Direção)



(Responsável da qualidade)

Lisboa, 25 de outubro de 2019

(Localidade e data)

DOCUMENTOS ANEXOS

Anexo 1 – Plano de Melhoria

Anexo 2 – Fontes de evidência do cumprimento dos critérios de conformidade EQAVET